



Андрій Петрович Карпенко,
здобувач кафедри диференціальної
і спеціальної психології
ОНУ імені І. І. Мечникова,
м. Одеса, Україна

УДК 159.923: 614.23

ВПЛИВ БАТЬКІВСЬКОГО ВИХОВАННЯ НА ПРОФЕСІЙНИЙ ВИБІР ФАХІВЦІВ ІНЖЕНЕРНО-ТЕХНІЧНИХ СПЕЦІАЛЬНОСТЕЙ

В статті розглянуто актуальна проблема батьківського впливу на професійне самоопределение. Метою дослідження було вивчення ролі впливу батьківського виховання на професійний вибір фахівців інженерно-технічних спеціальностей. Досліджено 180 працівників українських комерційних компаній: 90 фахівців інженерно-технічних спеціальностей і 90 фахівців гуманітарних спеціальностей. В результаті проведеного порівняльного аналізу встановлено, що фахівці інженерно-технічних спеціальностей частіше відзначали, що їх виховання характеризувалося вираженими проявами як надлишності ($U = 3230,000$; $p = 0,014$), так і недостатності заборон ($U = 2927,500$; $p = 0,001$) з боку батьків. Для них було притаманним велике число обов'язків в батьківській родині ($U = 2064,500$; $p < 0,001$). Вони частіше відзначали, що їх батьки переважали повністю обходитися без покарань, або застосовували їх дуже рідко ($U = 2911,500$; $p = 0,001$), а стиль виховання був нестійким ($U = 3207,500$; $p = 0,014$). Обозначені перспективи майбутніх досліджень.

Ключові слова: інженерно-технічні працівники, батьківське виховання, професійне самоопределение, професійна ефективність, автентичність.

In the article the actual problem of parental influence on the professional self-determination was viewed. The aim of the study was to study the role of parental upbringing on the professional choice of engineering and technical employees. The Ukrainian commercial companies' employees ($n = 180$) were examined: 90 professional engineers, and 90 specialists of humanities – and the comparative analysis was performed. It was established that the specialists of engineering and technical specialties often noted that their upbringing was characterized by pronounced manifestations of both redundancy ($U = 3230,000$, $p = 0,014$) and insufficient prohibitions ($U = 2927,500$, $p = 0,001$) established by the parents. For them, there was a large number of responsibilities in the parent family ($U = 2064,500$, $p < 0,001$). They often noted that their parents preferred to completely dispense with punishments, or used them very seldom ($U = 2911,500$, $p = 0,001$), and the style of upbringing was unstable ($U = 3207,500$; $p = 0,014$). The perspectives for future research were outlined.

Key words: engineering and technical employees, parental upbringing, professional self-determination, professional effectiveness, authenticity.

Ринкові відносини як об'єктивна реальність змінили стиль життєдіяльності особистості та суспільства, звичні цінності та відносини між людьми. Прискорена трансформація суспільства, суттєві зміни в думках щодо життєвих ідеалів, зростання пріоритетів прагматичного способу життя породили в певній частині населення відчуття неспокою, невпевненості у завтрашньому дні. Вищезгадане спричинило намагання суспільства поєднати проблему формування в молоді якостей ділової людини і морального виховання з метою опанування системи загальнолюдських цінностей, успішного адаптування в конкурентному ринковому середовищі [1].

Під впливом соціальних реалій проблема сім'ї та батьківського впливу в сучасній психологічній науці набуває статусу пріоритетного дослідницького напрямку. Актуальність дитячо-батьківських відносин та вибору професійної діяльності дитиною є незмінною темою досліджень впродовж розвитку психології як науки. До того ж, виявлення та використання основних закономірностей вибору і побудови професійної кар'єри, управління кар'єрою розглядають як необхідні елементи нормального функціонування організацій [6].

З численних досліджень, що розкривають психологічні аспекти професійного самовизначення особистості (Г. Костюк [3], Н. Родіна [5], Л. Шнейдер [11],



О. Щотка [12], І. Тичина [9], Н. Татенко [8], Н. Литвинова [4] та ін.), майже невивченими залишаються особливості впливу батьків на згадані процеси у дітей та підлітків.

Так, І. Дубровина [2] виокремлює мінімум 4 групи чинників, що впливають на процес професійного самовизначення.

1. *Чинники соціально-економічного характеру* містять те, що, на думку суспільства, виражає ставлення до людини, яка обрала будь-яке робоче місце, моральні та матеріальні стимули конкретної діяльності, престиж професії, важливість для суспільства тощо.

2. *Соціально-психологічні чинники* – це соціальне оточення, в якому зростає і виховується людина (сім'я, друзі, навчальний заклад, референтні групи тощо). Під впливом соціального оточення формуються ціннісні орієнтації, певне ставлення до діяльності загалом, соціальні очікування, установки та стереотипи.

3. *Психологічні чинники* – це особистісні інтереси та схильності, здібності, рівень інтелекту, особливості пам'яті, уваги тощо.

4. *Індивідуально-психофізіологічні особливості* – властивості нервової системи.

Дитина для здійснення успішного професійного вибору повинна враховувати кожний із цих чинників [2].

Існує система взаємозв'язків і динаміки взаємодії батьків та дитини, що впливає на: психічний розвиток дитини, її поведінку, формування різних установок, а також побудову нею життєвого шляху. До підліткового віку взаємини дітей і батьків зазнають певних змін, характеризуючись різними особливостями. Водночас перед підлітком постає завдання професійного самовизначення. Для успішного вибору професії необхідно

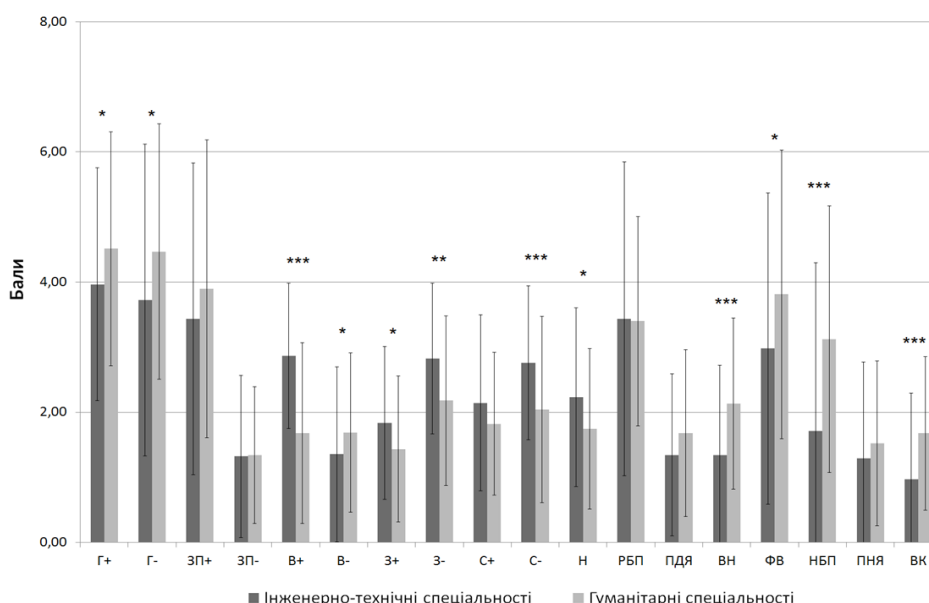
враховувати безліч внутрішніх та зовнішніх факторів, а у реальній ситуації вибору не менш важливим є ставлення підлітка до процесу вибору й готовність приймати певні рішення. Однею з реальних ситуацій, коли необхідно приймати важливі рішення, є вибір майбутньої професії. Чинниками цього вибору є батьківський вплив за безпосереднім прикладом та у процесі виховання формуються певні установки [7].

Отже, батьківський вплив – це одна з важливих компонентів соціально-психологічних чинників професійного самовизначення. Однак необхідно зазначити, в Україні відсутні серйозні наукові доробки щодо вивчення ролі батьків у самовизначенні дітей і підлітків стосовно інженерно-технічних професій.

Таким чином, метою статті було дослідження впливу батьківського виховання на професійний вибір фахівців інженерно-технічних спеціальностей порівняно з фахівцями гуманітарних спеціальностей.

До дослідження було залучено 180 фахівців, які працюють в українських комерційних компаніях, задіяних у високотехнологічних галузях промисловості. З них 90 фахівців інженерних спеціальностей та 90 фахівців гуманітарних спеціальностей. Серед респондентів були представники як чоловічої (48,9 %), так і жіночої статі (50,1 %), віком від 19 до 62 років ($M = 33,611$; $SD = 11,050$).

Методиками дослідження були опитувальник «Батьків оцінюють діти» [10] та шкала автентичності [13]. Професійну успішність визначали за допомогою експертного оцінювання за категорією *рівень професіоналізму*. Також використовувався середній показник фактично виконаних результатів діяльності працівника відносно затвердженого місячного плану (за останній рік у %).



Примітка: висота стовпчика – середнє значення за шкалою, довжина відрізка – стандартне відхилення, знаком * позначені розбіжності, статистично значущі за U-критерієм на рівні $p < 0,05$, знаком ** – на рівні $p < 0,01$, знаком *** – на рівні $p < 0,001$.

Рис. 1. Результати аналізу за методикою «Батьків оцінюють діти» в групах фахівців інженерно-технічних та гуманітарних спеціальностей



Так, рисунок 1 засвідчує, що за більшістю параметрів наявні статистично значущі розбіжності. Аналіз за непараметричним U-критерієм Манна–Вітні виявив статистично значущі розбіжності за шкалою «Г+», що описує рівень гіперпротекції ($U = 3355,000$; $p = 0,043$). Цей тип виховання був визначальним у представників гуманітарних професій. Отже, порівняно з фахівцями інженерно-технічного профілю гуманітарії характеризуються тим, що батьки приділяли дитині багато часу, сил та уваги. Тому виховання його було головною справою їхнього життя.

За другою шкалою цієї категорії «Г-», що відображає протилежний стиль виховання за типом гіпопротекції, середньогрупове значення також переважало в групі працівників гуманітарних професій ($U = 3145,000$; $p = 0,010$). Тобто, ці працівники в дитинстві частіше стикались з ситуацією, за якої вони виявлялись «на периферії» уваги батьків. Ними займалися лише час від часу, коли з ними траплялось щось серйозне. Таким чином, у процесі виховання фахівці гуманітарних спеціальностей частіше стикалися з крайніми формами як гіпер-, так і гіпопротекції. Відповідно ці дві альтернативні стратегії батьківського виховання мали певний вплив на вибір гуманітарної спеціалізації.

За шкалами «ЗП+» та «ЗП-», що описують ступінь задоволення потреб дитини статистично значущих розбіжностей між групами не виявлено (відповідно $U = 3534,000$; $p = 0,136$ та $U = 3816,000$; $p = 0,485$). Тобто, у двох групах діяльність батьків була однаково спрямована на задоволення як матеріально-побутових (у харчуванні, одязі, предметах розваги), так і духовних потреб дитини, передусім у спілкуванні з батьками, в їх любові та увазі.

За шкалою «В+», що характеризує надмірність вимог та обов'язків до дитини також виявлено статистично значущі розбіжності ($U = 2064,500$; $p < 0,001$). У спеціалістів інженерно-технічних професій в суб'єктивному досвіді частіше спостерігаються надмірність вимог та обов'язків. Ця якість є основою типу негармонійного виховання «підвищена моральна відповідальність». Вимоги до дитини у такому разі надто високі, непомірні, не відповідають його можливостям і не лише не сприяють повноцінному розвитку особистості, а й виявляють ризик психотравматизації. Аналіз розбіжностей за шкалою «В-» показав, що значення критерію Манна–Вітні було статистично значущим ($U = 3327,000$; $p = 0,033$). Ця шкала описує випадки, коли дитина вказує на мінімальну кількість обов'язків у родині і ця ситуація переважала у групі осіб з гуманітарною професійною орієнтацією.

Цікаві дані отримані за шкалами категорії «З», що описують вимоги-заборони, тобто вказівки на те, що дитині не можна робити, визначають ступінь її самостійності, можливість самому вибирати спосіб поведінки. Тут можливими є два ступені відхилення: недостатність «З-» і надмірність «З+» вимог-заборон. За шкалою «З+» ($U = 3230,000$; $p = 0,014$) середньогрупове значення переважали в групі фахівців інже-

нерно-технічних професій. Відомо, що у такому разі дитині пред'являють значну кількість вимог, що обмежують її свободу і самостійність. У вольових дітей і підлітків таке виховання форсує реакції опозиції та емансипації, у менш вольових - зумовлює розвиток рис сензитивної та тривожно-недовірливої (психастеничної) акцентуації. Батьки виявляють страх перед будь-якими проявами самостійності дитини, що полягає в перебільшенні наслідків, до яких може призвести хоча б незначне порушення заборон, а також у прагненні придушити самостійність думки дитини [10].

Недостатність вимог-заборон до дитини (шкала «З-») також статистично значуще переважала в групі інженерно-технічних працівників ($U = 2927,500$; $p = 0,001$). Вони частіше зазначають, що їм було «все можна», а наявні заборони діти легко порушували, знаючи, що жодних серйозних наслідків це не матиме. Вони частіше визначали коло друзів, час їжі, прогулянок, заняття, час повернення ввечері тощо. Вони також рідше звітували перед батьками. Батьки при цьому не хотіли, або не могли встановити будь-які рамки в їхній поведінці.

Шкала «С+» не характеризувалась статистично значущими розбіжностями ($U = 3536,500$; $p = 0,129$). Більш високі середньогрупові значення за шкалою «С-» виявлено у представників інженерно-технічних спеціальностей ($U = 2911,500$; $p = 0,001$). Ці шкали характеризували суворість санкцій та покарань за порушення вимог дитиною. Тобто ці досліджувані вказують, що їхні батьки вважали за краще не вдаватися до покарань або застосовували їх досить рідко. Вони сподівались на заохочення, сумнівались у результативності будь-яких покарань.

За результатами аналізу за непараметричним U-критерієм Манна–Вітні за шкалою «Н», що свідчить про нестійкість стилю виховання, статистично переважають представники групи інженерно-технічних працівників ($U = 3207,500$; $p = 0,014$). Вони частіше вказують, що їхні батьки були здатні до різкої зміни стилю прийомів виховання, що являють собою перехід від суворого до ліберального і потім, навпаки, перехід від значної уваги до дитини до емоційного відкидання його батьками.

За результатами аналізу за непараметричним U-критерієм Манна–Вітні, за шкалами «РБП» та «ПБЯ» не визначено статистично значущих розбіжностей (відповідно $U = 3880,000$; $p = 0,622$ та $U = 3409,500$; $p = 0,059$). Ці шкали вказують на розширення сфери батьківських почуттів і на бажання бачити у підлітка дитячі якості, що виявилися рівнозначними для обох професійних груп.

Шкала «ВН», що характеризує виховну невпевненість батьків, виявила статистично значущі розбіжності між групами ($U = 3207,500$; $p = 0,014$). Середньогрупове значення за цією шкалою були вищими у групі фахівців гуманітарних спеціальностей. Вони вказують на те, що їхні батьки «йшли у них на поводу», поступаючись, навіть, у тих питаннях, де цього



робити було не потрібно. Вони частіше зазначали, що їхні батьки визнавали масу помилок, зроблених у вихованні. Вони боялися упертості, опору власних дітей і тому віднаходили безліч приводів поступитися їм.

За шкалою «Фобія втрати» було визначено статистично значущі розбіжності між тестованими групами ($U = 3016,000$; $p = 0,003$). Цю тенденцію більшою мірою відзначили представники гуманітарних спеціальностей. Вони вказали, що їхні батьки переживали з приводу здоров'я підлітка.

Також статистично значущі розбіжності було виявлено за шкалою «НБП», що вказувала на нерозвиненість батьківських почуттів ($U = 2285,000$; $p < 0,001$). Вони зазначали, що їхні батьки частіше висловлювали скарги на те, наскільки втомились від батьківських обов'язків, що є важкою щоденною працею, жалілися, що ці обов'язки відривають їх від важливішого і цікавого.

За шкалою «ПНК», яка описує проектування негативних якостей, статистично значущих розбіжностей виявлено не було ($U = 3433,500$; $p = 0,067$). Насамкінець, встановлено, що представники гуманітарних професій частіше зазначають наявність у своєму вихованні такого феномену, як винесення конфлікту між подружжям у сферу виховання ($U = 2529,500$; $p < 0,001$), за який відповідає шкала «ВК». Таким чином, фахівці гуманітарних професій частіше зазначають наявність конфліктності у взаєминах між подружжям, виражають невдоволення виховними методами другого з подружжя.

Отже, за допомогою методики «Батьків оцінюють діти» було встановлено таке: фахівці інженерно-технічних спеціальностей частіше визначали, що їхнє виховання характеризувалось виразними проявами як надмірності, так і недостатності вимог-заборон з боку батьків. Для них властивою була значна кількість обов'язків у батьківській родині. Вони частіше зазначали, що їхні батьки вважали, що краще відмовитись від покарань або застосовували їх рідко, а стиль виховання був нестійким. У процесі виховання фахівці гуманітарних спеціальностей частіше стикалися з крайніми формами як гіпер-, так і гіпопротекції. Для них властивою була мінімальна кількість обов'язків у батьківській родині. Для їхніх батьків були більш характерними такі особливості, як фобія втрати дитини, нерозвиненість батьківських почуттів, їх виховна невпевненість, а також подружні конфлікти.

Дослідження критеріальної валідності шляхом зіставлення показників опитувальника «Батьків оцінюють діти» за шкалою автентичності дало змогу виявити такі статистично значущі кореляції в групі фахівців інженерно-технічних спеціальностей. Субшкала «Автентичне життя» виявила певну кількість від'ємних статистично значущих коефіцієнтів кореляції зі шкалами опитувальника, а саме зі шкалами «Г-» ($r = -0,379$; $p < 0,001$), «ЗП+» ($r = -0,351$; $p = 0,001$), «ЗП-» ($r = -0,581$; $p < 0,001$), «В-» ($r = -0,513$; $p < 0,001$), «З+» ($r = -0,432$; $p < 0,001$), РБП» ($r = -0,474$; $p < 0,001$), «ПДЯ» ($r = -0,313$; $p = 0,003$), «ВН»

($r = -0,433$; $p < 0,001$), «ФВ» ($r = -0,376$; $p < 0,001$), «НБП» ($r = -0,536$; $p < 0,001$), «ПНЯ» ($r = -0,314$; $p = 0,003$), «ВК» ($r = -0,540$; $p < 0,001$). З іншого боку, субшкала «Самовідчуженість» виявила також досить значну кількість статистично значущих коефіцієнтів кореляції з показниками опитувальника «Батьків оцінюють діти», але ці показники були додатними «Г-» ($r = 0,300$; $p < 0,004$), «ЗП-» ($r = 0,358$; $p = 0,001$), «В-» ($r = 0,332$; $p = 0,001$), «З+» ($r = 0,249$; $p = 0,018$), «ВН» ($r = 0,265$; $p = 0,012$), ФВ» ($r = 0,297$; $p = 0,004$), «НБП» ($r = 0,383$; $p < 0,001$), «ПНЯ» ($r = 0,216$; $p = 0,041$), «ВК» ($r = 0,366$; $p < 0,001$). Таким чином, встановлено, якщо батьки надмірно застосовують певні стилі виховання у дитинстві. Це суттєво впливає на автентичність дорослої людини-професіонала. Отже, виховання за такими типами, як гіпопротекція, виразне задоволення та незадоволення потреб дитини, відсутність вимог до неї, наявність заборон, а також виховна невпевненість батьків, фобія втрати дитини, нерозвиненість батьківських почуттів, проекція власних негативних якостей, а також винесення конфлікту між подружжям можуть призводити до невідповідності між тим як особистість усвідомлюватиме себе і тим, що диктує досвід. Ці чинники разом з розширенням сфери батьківських почуттів і бажанням бачити у підлітку дитячі якості заважали реалізації поведінки і вираженню емоцій за допомогою усвідомленої обізнаності щодо психологічних станів, емоцій, переконань та когніцій.

Дослідження критеріальної валідності за допомогою зіставлення показників опитувальника «Батьків оцінюють діти» з показниками професійної успішності у групі інженерно-технічних працівників дало змогу виявити такі закономірності: експертне оцінювання рівня професіоналізму статистично значуще визначалась шкалою «ЗП-» ($\beta = 0,306$; $p = 0,017$). Цей вплив був додатним. Отже, якщо респонденти сприймають стиль виховання як такий, що не був спрямований на задоволення як матеріально-побутових, так і психологічних дитячих потреб; якщо вони відчували, що їм не вистачає уваги, спілкування, співчуття тощо, то вони були більш зорієнтовані на отримання позитивного оцінювання власних професійних якостей з боку безпосереднього керівництва.

Виразною виявилась роль категорії «В», що характеризувала вимоги та обов'язки, які батьки висувають дитині. Так, шкала «В+» виявила статично значущий вплив на рівень професійної успішності ($\beta = -0,326$; $p = 0,010$), а шкала «В-» – статистично значущий додатний вплив на показник експертної оцінки ($\beta = 0,258$; $p = 0,045$). Інакше кажучи, чим меншими були батьківські вимоги до фахівців інженерно-технічних професій у дитинстві, чим обмеженішим було коло обов'язків у родині та більш високо експерти оцінювали їхній професіоналізм.

Таким чином, було виявлено специфічні умови виховання, що сприяють розвитку позитивного професійного іміджу інженерно-технічних працівників в організації. Цими умовами є ігнорування потреб дитини в поєднанні з відсутністю формування вимог до



неї. Отримані закономірності можуть пояснюватися тим, що дитина, яка перебувала в батьківській сім'ї в атмосфері відсутності уваги та безвідповідальності, у дорослому віці у професійному житті намагається привертати увагу з боку керівництва, беручи на себе додаткові обов'язки. У дослідженні було використано середній показник фактично виконаних результатів діяльності працівника відносно до затвердженого місячного плану (за останній рік у відсотках), однак він не виявив статистично значущих впливів з боку особливостей виховання.

Отже, за допомогою опитувальника «Батьків оцінюють діти» було встановлено, що фахівці інженерно-технічних спеціальностей суттєво відрізняються від спеціалістів гуманітарних професій за стилем виховання, що панував в їхній батьківській сім'ї. Так, вони частіше визначали, що їхнє виховання характеризувалось виразними проявами як надмірності, так і недостатності вимог-заборон з боку батьків. Для них була властивою значна кількість обов'язків у батьківській родині. Також фахівці інженерно-технічних спеціальностей частіше зазначали, що їхні батьки вважали, що краще не вдаватися до покарань або застосовували їх рідко. До того ж, стиль виховання був нестійким.

У процесі виховання фахівці гуманітарних спеціальностей частіше стикалися з крайніми формами як гіпер-, так і гіпопротекції. Для них була властивою мінімальна кількість обов'язків у батьківській родині. Їхнім батькам властиві такі особливості, як фобія втрати дитини, нерозвиненість батьківських почуттів, виховна невпевненість батьків, подружні конфлікти. Встановлено, що широкий спектр порушень у вихованні призводить до формування в інженерно-технічних працівників самовідчуженості та зниження відчуття автентичного життя. Також було виявлено специфічні умови батьківського виховання, що в подальшому сприяють розвитку позитивного професійного іміджу інженерно-технічних працівників в організації. Цими умовами постають ігнорування потреб дитини в поєднанні з відсутністю формування вимог до неї. Перспективами подальших досліджень вважаємо емпіричне вивчення співвідношення між інженерно-технічною освітою у батьків, досвідом і стилем батьківського виховання.

Використані літературні джерела

1. *Главацька О. Л.* Формування морально-вольових якостей ділової людини у студентів (на прикладі курсу «Менеджмент соціальної роботи») [текст] / О. Л. Главацька // Вісник Черкаського університету. – 2009. – № 146. – С. 17–23.

2. *Дубровина И. В.* Формирование личности в переходный период от подросткового к юношескому возрасту [текст] / И. В. Дубровина. – М. : Педагогика, 1987. – 184 с.

3. *Костюк Г. С.* Професійне самовизначення як фактор формування особистості [текст] / Г. С. Костюк // Радянська школа. – 1967. – № 3. – С. 1–7.

4. *Литвинова Н. І.* Психологічні передумови визначення професійної спрямованості учнівської молоді [текст] / Н. І. Литвинова // Пед. процес: теорія і практика : зб. наук. пр. / Ін-т педагогіки і психології проф. освіти АПН України [та ін.]. – Київ, 2004. – Вип. 1. – С. 190–199.

5. *Родина Н. В.* Индивидуально-личностные особенности личности менеджеров среднего звена в кризисных ситуациях: психодинамический подход [текст] : дис. ... канд. псих. наук : 19.00.01 / Родина Наталия Володимирівна. – Одеса, 2005. – 194 с.

6. *Руденко Н. В.* Вибір студентами професійної кар'єри: гендерні аспекти [текст] / Н. В. Руденко // Педагогіка і психологія. – 2003. – № 4. – С. 142–143.

7. *Силяева Е. Г.* Психология семейных отношений с основами семейного консультирования [текст] / Е. Г. Силяева. – М. : Академия, 2005. – 192 с.

8. *Татенко Н. О.* Психология професійного вибору [текст] / Н. О. Татенко // Особистісний вибір: психологія відчаю та надії / за ред. Т. М. Титаренко. – Київ : Міленіум, 2005. – Розділ 13. – С. 294–323.

9. *Тичина І. М.* Професійний вибір як життєвий вибір суб'єкта професійної діяльності [текст] / І. М. Тичина // Актуальні проблеми діяльності психологічної служби системи освіти : матеріали Всеукр. наук.-практ. конф. (11–12 квітня, 2006 р). – Суми, 2006. – С. 112–115.

10. *Фурманов И. А.* Психологическая работа с детьми, лишеными родительского попечительства [текст] : книга для психологов / И. А. Фурманов, А. А. Аладьин, Н. В. Фурманова. – Минск : Тесей, 1999. – 224 с.

11. *Шнейдер Л. Б.* Профессиональная идентичность: теория, эксперимент, тренинг [текст] : учеб. пособие / Л. Б. Шнейдер. – М. : МПСИ ; Воронеж : МОДЭК, 2004. – 594 с.

12. *Щотка О. П.* Формування психологічної готовності студентів педагогічних університетів до професійно-управлінського самовизначення [текст] : автореф. дис. ... канд. псих. наук : 19.00.07 / О. П. Щотка. – Центр. ін-т післядиплом. пед. освіти АПН України. – Київ, 2009. – 21 с.

13. *Wood A. M.* The Authentic Personality: A Theoretical and Empirical Conceptualization and the Development of the Authenticity Scale / A. M. Wood, P. A. Linley, J. Maltby, M. Baliouis, S. Joseph // Journal of Counseling Psychology. – 2008. – Vol. 55. – № 3. – P. 385–399.